

# CONFIDENTIAL

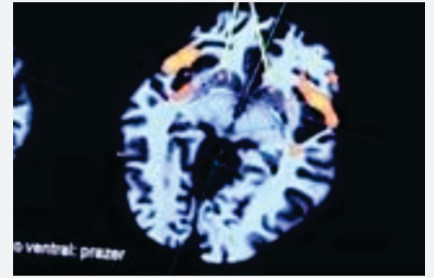
**SU MEJOR FUENTE DE INFORMACIÓN SOBRE EL NEGOCIO BRASILEÑO DE CAFÉ... Y MUCHO MÁS. EN ESTA EDICIÓN:**

- TRANSFERENCIA DE INGRESOS A LOS (PEQUEÑOS) PRODUCTORES: EFICIENCIA DE LA CADENA, PRODUCTIVIDAD Y TAMAÑO DE FINCA - como presentado en el Simposio de la SCAA (pg. 3)
- SECADORES PARA PEQUEÑOS PRODUCTORES (pg. 4)

## **CREADA UNIDAD INVESTIGATIVA DE CAFÉ Y CEREBRO EN RIO DE JANEIRO**

El 1er. Foro "Pensando sobre Café", celebrado en Rio de Janeiro, promocionado por el Instituto D'Or de Investigación y Educación, consolidó la creación de la unidad investigativa dedicada a estudios del "Café y Cerebro". La nueva unidad estudiará la relación entre los aromas del café y el placer generado por la bebida, entre otras razones, para facilitar el desarrollo de nuevos productos de café basados sobre parámetros neurocientíficos. Estudios previos han mostrado que el consumo del café estimula regiones vitales del sistema límbico en humanos causando sensaciones de placer similares a aquellas de amor y amistad.

Fuente: ABIC



## **BOLSA DE NUEVA YORK ALISTÁNDOSE PARA LOS CAFÉS BRASILEROS**

La ICE Futures de Nueva York anunció que empezará a recibir en Junio muestras de cafés lavados brasileños para certificación. La certificación de los lotes es obligatoria para la entrega física que sólo comenzará después de Marzo 2013, cuando los cafés brasileños serán incluidos en el "Contrato C".

Fuente: Valor Econômico

## **COOXUPÉ: 80 AÑOS Y NUEVOS RECORDS**

Las ventas de Cooxupé, la mayor cooperativa de productores de café del mundo, alcanzó el record histórico de R\$ 3 billones (US\$ 1.6 billones) en 2011. Las ventas de 5.1 millones de sacos de café fueron 68% mayores que en 2010. Cooxupé celebró su 80º aniversario el 24 de Abril, durante la ocasión en que los productores miembros de la cooperativa recibieron en dinero su participación de R\$ 9 millones (US\$ 4.8 millones) de las ganancias de Cooxupé en 2011.

Fuente: Valor Econômico

## **IPANEMA CRECERÁ CON NUEVOS SOCIOS**

Ipanema Coffees, una de las mayores productoras de cafés especiales en Brasil, vendió 36.5% de su participación accionaria a Mitsubishi de Japón y a la alemana Tchibo después de 18 meses de negociaciones. Los restantes socios originales son el tostador noruego Friele y dos grupos brasileños. Ipanema planifica expandir su producción promedio de 120,000 sacos/año invirtiendo más de R\$ 20 millones (US\$ 11.1 millones) en irrigación además de R\$ 5 millones (US\$ 2.8 millones) en equipos para cosecha en los próximos cuatro años. La mayoría de los cafés producidos por Ipanema (80%) se exportan en la actualidad a 25 países.

Fuente: Valor Econômico

## **BLEND DE CAFÉ ESPECIAL CON CONILON SERÁ LANZADA EN JUNIO**

El lanzamiento de una mezcla de café especial usando Conilones (Robustas) cerezas descascados producidos en el estado de Espírito Santo y Arábica de Minas Gerais fue anunciada durante el 24º evento de la SCAA en Portland, USA. La nueva mezcla será liberada durante la Conferencia Internacional sobre *Coffea canephora* a ser celebrada en la ciudad de Vitória, la capital de Espírito Santo, en Junio. El nuevo producto será ofrecido por un miembro de la Asociación Brasileña de Cafés Especiales (BSCA).

Fuente: Seag - Espírito Santo



## **EMBARQUES DE "CAFÉS DIFERENCIADOS" AUMENTAN EN PRIMER CUARTO DE 2012**

El volumen de los embarques de café cayeron 20.6%, a 6.5 millones de sacos, en el primer trimestre de 2012. La buena noticia para el período fue el crecimiento significativo en el volumen exportados de cafés Arábica "diferenciados" de alta calidad, 1.75 millones de sacos, lo cual dio cuenta de un tercio de las ventas de Enero a Marzo de este año. El precio promedio para café Arábica diferenciado fue de US\$ 315.66 por saco comparado con US\$ 267.62 para granos de calidad regular. En 2011, las exportaciones de cafés "diferenciados" de mejor calidad estuvieron ligeramente por encima de 8 millones de sacos, 24% del total de 33.5 millones de sacos exportados por Brasil.

Fuente: Valor Econômico

## **CLIMA AMENAZA COSECHA BRASILEIRA DE CAFÉ 2012/13**

Debates sobre el tamaño de la próxima cosecha brasilera de café aún influyen los precios internacionales del rubro. De acuerdo a la última encuesta del Instituto de Extensión Rural y Asistencia Técnica de Minas Gerais (EMATER-MG), la producción total del estado será 24.6 millones de sacos en 2012/13, casi 10% menor a los 26.3 millones de sacos del estimado de CONAB. De acuerdo con EMATER, una sequía severa en 2011 causó problemas en la floración y la formación del grano. Otro período de sequía en Febrero 2012 afectó el desarrollo de los granos. La sequía también afectó el planalto del estado de Bahía, en donde se espera que la producción sea 30% menor que los 1.3 millones de sacos esperados con anterioridad. Fuente: Valor Econômico

## **CULTIVO INTERCALADO COMO OPCIÓN AL MANEJO DE MALEZA**

De acuerdo a un estudio reciente por Embrapa Café, el cultivo de plantas leguminosas como lablab, sirato, Híbrido de Java o maní pueden ser incorporados en las prácticas de manejo integrado. Estas prácticas pueden reemplazar o complementar métodos tradicionales de control de maleza en plantaciones de café. Usando una de estas especies herbáceas de leguminosas como cubierta del suelo es posible evadir el crecimiento de la maleza; también contribuyen a reducir la compactación del suelo, para controlar la erosión e incorporar nitrógeno en el mismo. Como resultado, la materia orgánica y la biodiversidad aumentan y ayudan a producir café verdaderamente sostenible. Fuente: Consorcio Investigación Café / Embrapa Café

## **NESTLÉ LANZA "HÍBRIDO" DE CAFÉ TOSTADO & MOLIDO Y SOLUBLE EN BRASIL**



Nestlé recientemente ha lanzado un nuevo tipo de café en el mercado brasilero después de más de 3 años de investigación y desarrollo. El nuevo Nescafé Duogrão combina el sabor y aroma del tradicional café tostado y molido con el método de preparación del café soluble. Duogrão apunta a atraer a los consumidores más jóvenes que están entrando al mercado y a expandir la presencia de Nescafé en la región Sureste, en especial los estados de São Paulo y Minas Gerais, donde los consumidores son más resistentes al café instantáneo. Fuente: Agência Estado

## **DELEGACIÓN BRASILEIRA VISITA TOSTADORES Y TIENDAS DE ESPECIALES EN PORTLAND**

Como parte de una iniciativa liderada por OCEMG, la Asociación de Cooperativas de Minas Gerais, y Sebrae, la Agencia Brasileira de Apoyo a la Micro y Pequeña Empresa, una delegación brasilera compuesta de diez presidentes y directores de cooperativas de café de Minas Gerais visitó la feria de la SCAA en Portland del 19 al 21 de Abril. Luego del evento, el grupo participó en una serie de reuniones con tostadores e importadores de cafés especiales localizados en la región de Portland para entender mejor los requerimientos y necesidades de los compradores de cafés de alta calidad en los Estados Unidos. El programa, organizado por P&A, fue complementado por visitas a diferentes tiendas de café y minoristas alrededor de la ciudad. Fuente: P&A



## **VENTAS RECORD DE SECADORES PINHALENSE DURANTE SCAA**

Más de 50 secadores rotativos SRE de todos los tamaños fueron vendidos a clientes de diferentes países en tres continentes durante la feria de la SCAA. Las ventas de otros 50 secadores, muchos beneficios ecológicos y tres beneficios secos grandes fueron negociados como resultado de las negociaciones iniciadas durante el evento de la SCAA. Fuente: P&A

## **Fotos del mes**

### **PINHALENSE EN LA SCAA 2012**



## TRANSFERENCIA DE INGRESOS A LOS (PEQUEÑOS) PRODUCTORES: EFICIENCIA DE LA CADENA, PRODUCTIVIDAD Y TAMAÑO DE FINCA\*

¿Es una afortunada coincidencia o una relación causal que varios países productores de café los cuales han expandido su producción recientemente y están bien posicionados para continuar haciéndolo, hayan podido transferir una mayor parte de su precio FOB de exportación a sus productores? De hecho, los productores de Arábica en Honduras, Perú y Etiopía y los productores de Robusta en Indonesia se han beneficiado de acciones del gobierno, de las ONGs, de mercadeo y/o de comercialización que han causado que se transfiera mayor ingreso a los productores. Parece que hay una fuerte relación causal la cual debe ser sujeta de mayor investigación y tomada como punto de referencia para hacer de los productores de café y del negocio de café más sostenibles.

Si hoy Brasil y Vietnam transfieren entre 85 y 90% de su precio FOB del café a los productores, si las cifras promedio para el mundo productor de café se encuentran en 65%, y si hay países que transfieren sólo 25 a 30%, hay una gran oportunidad para mejorar las condiciones de vida de los productores de café en muchos países. Las barreras para transferir más ingresos a los productores son muchas: regulación, impuestos, ineficiencias en la cadena, falta de conocimiento de los productores de los precios y las calidades del café, así como infraestructura inadecuada sólo para mencionar los factores encontrados con mayor frecuencia. Investigar estas barreras y hacer frente a ellas, también debería de ser el escopo de las iniciativas de sostenibilidad que se han concentrado hasta ahora sobre todo en lo que sucede antes del "portón de la finca" (farmgate), y con frecuencia han ignorado lo que sucede más allá del portón de la finca, lo cual es donde se encuentran las oportunidades mencionadas.

Constituye una sobresimplificación creer que sólo los altos precios del café y ellos por sí mismos son la causa de que la producción cafetalera se incremente uniformemente en todos los países y beneficie a todos los productores de la misma manera. Que un pequeño grupo de países productores de Arábica – los mencionados arriba – concentraron el grueso de los incrementos recientes de la producción a pesar de tener menores diferenciales de precios para sus cafés, como mostrado en esta tabla, es prueba de esta afirmación. Los datos de la tabla, los cuales también muestran la productividad de algunos países productores de café Arábica comparado con las prevalentes en Brasil – similar ("="), más pequeña ("<"), mucho más pequeña ("<<") y la más pequeña("<<<") – pueden ser usados conjuntamente con la productividad actual y los costos promedio de producción estimados en unos pocos países para llegar a otras conclusiones interesantes.

Costa Rica tiene lo mejor de los dos mundos – altos diferenciales de precio y alta productividad promedio – y sus productores tienen los más altos ingresos brutos por hectárea. A pesar de sus diferenciales considerablemente más bajos, los productores brasileños ganan más por hectárea que sus colegas colombianos o kenianos cuyos cafés mantienen un precio mucho mayor. Como expuesto al comienzo de este artículo, la diferencia entre "ganancia bruta" – precio FOB de exportación menos los costos de producción – y "ganancia neta" – precio que llega al productor menos los costos de producción – no es uniforme entre los países. Por ejemplo, porque los productores kenianos tienen una menor participación en los precios FOB de exportación que los productores de los otros tres países en esta comparación, su ingreso y ganancia se tornan inclusive aún menor.

Último pero no por ello de menor importancia, el tamaño promedio de la finca afecta considerablemente el bienestar y la sostenibilidad económica de los productores de café. La finca cafetalera promedio en Brasil es 5 a 10 veces más grande que en Colombia, Kenya e Indonesia. Como resultado el productor promedio brasileño gana muchas veces más que en los otros tres países y está mucho mejor equipado para tratar con el alza del costo de vida y las expectativas crecientes que hoy son una realidad y una preocupación para todos, incluyendo Vietnam. La sostenibilidad económica de los pequeños productores en la mayoría de los países productores tendrá que involucrar el hacer las cosas conjuntamente para compartir costos, lograr economías de escala, etc., usando modelos existentes (por ejemplo, cooperativas y asociaciones) y otras formas innovadoras por desarrollarse. Este constituye todavía otro reto para la sostenibilidad del negocio del café.

\*Tomado de las ideas desarrolladas por el autor en su presentación en el Simposio de la SCAA 2012. Usted puede solicitar la presentación en Power Point contactando a [peamarketing@peamarketing.com.br](mailto:peamarketing@peamarketing.com.br)

### DIFERENCIALES DE PRECIO 2011/2012 VS. PRODUCTIVIDAD

PAÍS	Q3 2011	MAR 2012	PRODUCTIVIDAD
	ICE 2.20/lb	ICE 1.80/lb	
Kenya	+80	+1.15	- - -
Colombia	+38	+41	-
Costa Rica	+39	+42	=
Guatemala	+28	+26	-
Perú	+12	+7	- -
Honduras	+17	+15	- -
México	+24	+17	- -
El Salvador	+24	+16	- - -
BR Especial	+25	+15 a 20	↑ Otros países vs. Brasil ↑
BR Despulpado Natural	+10	+8 a 10	
BR Fine Cup	+6	0 a +5	
BR Good Cup	-5	-5 a 0	

## Precios Brasileños

30 de Abril, 2012

### Principales Regiones Productoras / Puerta de Finca

Arabicas Naturales (R\$/ sacos de 60kg)	
Cerrado-MG calidad promedio buena T.6	390,00 ↑
Mogiana-SP calidad promedio buena T.6	385,00 ↑
Sur de Minas calidad promedio buena T.6	385,00 ↑
Arabicas Semi-lavados (R\$/ sacos de 60kg)	
Cerrado-MG	400,00 ↓
Sur de Minas	395,00 ↓

+ 3,9%

Conilon/ Robusta (R\$/ sacos de 60kg)	
Colatina-ES calidad promedio buena	252,00 ↑
BM&F (US\$/ 60 kg)	
May 2012	218,00 ↓
Sep 2012	228,50 ↓
Dic 2012	230,40 ↓
Real R\$/ Dolar US\$	
30 de Abril	1,89 ↑

Fuente: [www.qualicafex.com.br](http://www.qualicafex.com.br)

## SECADORES PARA PEQUEÑOS PRODUCTORES

En el mundo competitivo de hoy día los pequeños productores tienen que recurrir a tecnología avanzada en la misma forma en que los grandes agricultores lo hacen. Atrás han quedado los días de soluciones artesanales "hechas en casa". Es el deber de los fabricantes de equipos de procesamiento poner a la disposición de micro y pequeños productores las mismas soluciones tecnológicas que suministran a las grandes fincas y plantaciones. Eso es exactamente lo que Pinhalense ha estado haciendo, y sobresale haciéndolo, al vender una cantidad cada vez mayor de su producción en el exterior a países en donde los productores son pequeños en su mayoría.

Pinhalense se encuentra en una posición única para dedicar importantes recursos a la investigación y desarrollo de equipos para los pequeños productores. Siendo hoy día la fabricante de equipos para procesar café más grande del mundo, Pinhalense puede dedicar suficientes recursos a, primero, crear soluciones específicas para los pequeños productores y, segundo, asegurar que las soluciones técnicas usadas por los grandes productores también estén disponibles para los pequeños productores, con calidad del café procesado, durabilidad de los equipos y eficiencia en la vanguardia.

El secado adecuado para producir café de alta calidad eficientemente en un ambiente con poco mano de obra y cambios climáticos es un reto considerable hoy día para los productores de todos los tamaños, en especial para los pequeños productores. Aunque el secado convencional al sol aún puede ser percibido como una solución ideal, es intensivo en mano de obra y depende de la disponibilidad de la luz solar directa, dos requerimientos los cuales progresivamente se convierten en escasos, sin mencionar las áreas en donde la temporada de cosecha tradicionalmente se realiza en la estación lluviosa.

Pinhalense hoy ofrece una línea completa de pequeños secadores rotativos que cubren las necesidades de una amplia gama de productores. Ofrecen la misma tecnología y características técnicas encontradas en sus secadores de mayor capacidad que se han convertido en punta de lanza en el secado del café. Pinhalense ha vendido 20.000 secadores rotativos en más de 50 países en los cinco continentes a productores de Arábica y Robusta de todos los tamaños quienes producen cafés lavados, semi-lavados (despulpados naturales) y naturales.



SECADOR	CAPACIDAD ESTÁTICA PROMEDIO (PERGAMINO HÚMEDO O CEREZA)*		
	METROS CÚBICOS	KILOGRAMOS	QUINTALES
SRE-016X	1,6	960 to 1,280	21 to 28
SRE-025X	2,5	1,500 to 2,000	33 to 43
SRE-033X	3,3	1,980 to 2,640	43 to 57
SRE-050X	5,0	3,000 to 4,000	65 to 86
SRE-075X	7,5	4,500 to 6,000	98 to 130
SRE-150X	15,0	9,000 to 12,000	196 to 260

\* La capacidad estática depende de la humedad del café. Las cifras en la tabla de arriba fueron calculadas para pergamino húmedo con mucilago con una densidad de 0.8 toneladas/metro cúbico (extremo superior del rango) y cereza "húmeda" con densidad de 0.6 toneladas/metro cúbico (extremo inferior del rango). **Las capacidades estáticas caen cuando los secadores son cargados con café parcialmente secado que tiene menor densidad.**

Los secadores rotativos SRE 016X, 025X y 033X fueron especialmente desarrollados para los micro y pequeños productores y ofrecen las mismas características – incluyendo la completa preservación de la calidad intrínseca del café – encontradas en los modelos grandes 050X y 075X así como en el más grande modelo 150X usado en las grandes haciendas, grandes plantaciones y plantas exportadoras. En algunos casos como 50 o 60 secadores SRE 150X son encontrados en una sola planta grande de secado. Como los modelos de mediano y gran tamaño, los SRE 016X, 025X y 033X están equipados con intercambiadores de calor FCCI de alta eficiencia los cuales son compatibles con una amplia variedad de combustibles sólidos (leña y otros tipos de cascarillas), gas y aceite combustible, y pueden ser usados con un alimentador opcional de cascarilla. Estos secadores pueden recibir pergamino completamente lavado (fermentado o mecánicamente demucilado) directamente del beneficio húmedo después de que se ha eliminado el agua de la superficie. El café semi-lavado (despulpado natural) tendrá que ser pre-secado bajo el sol hasta el punto en que el mucilago restante ya no es pegajoso antes de ser alimentado a la secadora. Las cerezas de café (para producir naturales) pueden ser alimentadas al cilindro del secador de inmediato después de cosechadas.

La línea Pinhalense de secadores rotativos SRE es bien conocida alrededor del mundo por la calidad del producto final que secan (color y contenido de humedad uniformes, y sin daño al pergamino, cereza o grano) además al control exacto de la temperatura, la eficiencia del proceso, y la posibilidad para quemar la cascarilla del café como alternativa a los combustibles fósiles (gas y gasolina). Todas estas características están al alcance de los micro y pequeños productores.