

CONFIDENTIAL

SU MEJOR FUENTE DE INFORMACIÓN SOBRE EL NEGOCIO BRASILEÑO DE CAFÉ. EN ESTA EDICIÓN:

- ¿SE ESTÁ PERDIENDO LA DIVERSIDAD DE LA PRODUCCIÓN? (pg. 3)

- SIGA - SISTEMAS INTEGRADOS DE AUTOMATIZACIÓN PARA ALMACENAMIENTO Y BENEFICIO DE CAFÉ (pg. 4)

EMBARQUES DE BIG-BAGS AYUDAN A MINASUL A ROMPER RÉCORD DE EXPORTACIÓN

La Cooperativa Minasul registró récord de exportaciones de café durante el pasado enero, con más de 40 mil sacos embarcados, el mejor desempeño desde que Minasul comenzó a exportar en 2015. El resultado positivo se debió a embarques en big-bags como una alternativa para evitar la crisis de logística que aún afecta al sector. Los embarques en contenedores tienen sus ventajas pero los big-bags son una solución eficiente de corto plazo para la actual situación de logística. El destino final para embarques con big-bags fue Estados Unidos, el principal destino para el café brasileiro.

Fuente: Minasul



RÉCORDS EN CAFÉ SOLUBLE: EXPORTACIONES Y CONSUMO DOMÉSTICO

La industria brasileira de café soluble exportó 4,09 millones de sacos a 98 países en 2021. Este nuevo récord es ligeramente superior a los 4,07 millones de sacos registrados en 2020, el mayor volumen hasta ese momento. Los ingresos alcanzaron US\$ 566,2 millones, 6,1% más que en 2020. El consumo doméstico de café soluble tuvo una expansión mayor, 5,9% en comparación a 2020, llegando a 985,3 millones de sacos. Este es el mejor desempeño en la serie estadística histórica de la Asociación Brasileira de Industriales del Café Soluble (ABICS).

Fuente: Agência P1

EXPORTACIONES BRASILENAS A OTROS PAÍSES PRODUCTORES CRECEN EN 2021

Brasil exporta café a los 5 principales países productores de café excepto Etiopía. Las exportaciones brasileiras a Colombia son equivalentes a más de la mitad del total del café consumido en el país. China consume el doble de Colombia y ya se encuentra entre los 10 mayores consumidores en el mundo. Mientras que el consumo mundial creció casi 10% en los últimos cinco años, el consumo en China aumentó 45% en el mismo período. Sin embargo, el escenario no fue favorable para los principales destinos de las exportaciones brasileiras y la mayor reducción vino de Alemania. Las exportaciones de Arábica totalizaron 32,65 millones de sacos, correspondiendo a 80,9% del total de las exportaciones de 40,4 millones de sacos. Las exportaciones de café soluble totalizaron 4,09 millones y Canephora (Conilon y Robusta) 3,64 millones, o 10,1 y 9% del total, respectivamente.

| IMPORTADOR | MILLONES DE SACOS | % |
|----------------|-------------------|------|
| Estados Unidos | 7,78 | 19,3 |
| Alemania | 6,53 | 16,2 |
| Italia | 2,94 | 7,3 |
| Bélgica | 2,83 | 7,0 |
| Japón | 2,50 | 6,2 |

Fuente: Embrapa Café

CAFÉ ES LA SEGUNDA BEBIDA MÁS CONSUMIDA EN BRASIL A PESAR DE PRECIOS MÁS ALTOS DE ESTE SIGLO

El café es la segunda bebida más consumida en Brasil después del agua con un promedio de consumo de 3 a 4 tazas por persona por día, 5,8kg por persona por año. Brasil es el segundo mayor país consumidor de café en el mundo pero sin embargo aún existe mucho espacio para mayor crecimiento ya que es sólo el 14° lugar en el rango per cápita del consumo mundial. Finlandia está en el primer lugar, con un consumo per cápita de 12kg por año, más del doble que el de Brasil. El espresso es la preparación favorita de café seguida por “pingado” (café con leche), capuccino, macchiato y café latte. Los precios del café para los consumidores brasileiros han aumentado 40% en los últimos 12 meses y son los más altos en los últimos 25 años.

Fuente: Paranashop

SEGURO RURAL AUMENTÓ 45% EN CAFÉ EN 2021

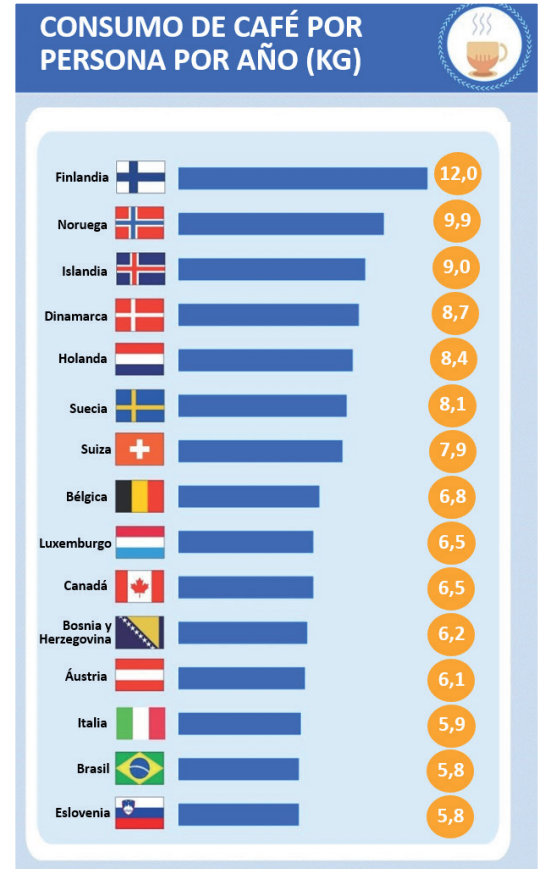
Las pérdidas causadas por las adversidades climáticas en las regiones productoras de café de Brasil aumentaron el interés de los productores en cobertura de seguro rural. El número de contratos expedidos aumentó 45% en 2021. Un total de 12.596 pólizas fueron negociadas en comparación a 8.691 pólizas en 2020. El área total de café asegurada aumentó 65%, de 165.100 hectáreas en 2020 a 272.000 hectáreas en 2021. No obstante, los productores afirman que el seguro más común y accesible cubre los árboles de café pero no la producción. Esto desalienta un más intenso uso del seguro. Con esto en mente, la cooperativa cafetalera Cokapec, localizada en Franca, región de Mogiana, sostuvo reuniones con agentes financieros sugiriendo que se fijara un límite de cobertura para el precio del café. De esta forma, el nuevo modelo de póliza pudiera cubrir por lo menos parte de la producción de café.

Fuente: Valor Econômico

SELLO DEL ESTADO DE RIO DE JANEIRO ESTIMULARÁ CALIDAD Y SOSTENIBILIDAD

La creación del sello por la Secretaría de Agricultura, Ganadería, Pesca, y Suministro Alimentario con el soporte de Emater-Rio, Pesagro-Rio y la Asociación de Productores de Café del Estado de Rio de Janeiro (Ascari) es una herramienta para incentivar a que los productores de café continúen invirtiendo en sostenibilidad y calidad. Las competencias de calidad del café, tal como la Internacional Rio Coffee Nation para cafés especiales y orgánicos, y la Competencia Rio de Janeiro Specialty Coffee, son una realidad hoy en el estado y revelan cafés de calidad que están entre los mejores en Brasil.

Fuente: G1



Precios Brasileños

Principales Regiones Productoras / Puerta de Finca

31 de Enero de 2022

| Arabicas Naturales (R\$/sacos de 60 kg) | |
|---|-----------|
| Cerrado MG | 1535,00 ↑ |
| Mogiana | 1530,00 ↑ |
| Sur de Minas | 1530,00 ↑ |
| Arabicas Despulpados Naturales (R\$/sacos de 60 kg) | |
| Cerrado MG | 1605,00 ↑ |
| Sur de Minas | 1600,00 ↑ |

+ 4,9%

| Conilon / Robusta (R\$/sacos de 60 kg) | |
|--|----------|
| Colatina-ES calidad mediana | 838,00 ↓ |

| [B]3 ex-BM&F (US\$/60kg Arabica) | | Real R\$ / Dólar US\$ | |
|----------------------------------|----------|-----------------------|--------|
| Mar 2022 | 288,25 ↑ | 31 Ene 2022 | 5,31 ↓ |
| May 2022 | 286,10 ↑ | | |
| Jul 2022 | 289,50 ↑ | | |

Fuente: www.qualicafex.com.br

¿SE ESTÁ PERDIENDO LA DIVERSIDAD DE LA PRODUCCIÓN?

La tabla abajo incluye 14 países que produjeron más de 1 millón de sacos de café en 2019/20. Los países están agrupados usando rangos de tamaños de producción.

| PRODUCCIÓN TOTAL EN LOS MAYORES PAÍSES PRODUCTORES DE CAFÉ (miles de sacos de 60kg) | | | | | | | | | | | Promedio 1 | Participación | Promedio 2 | Participación | Cambio | Crecimiento | | |
|---|-----------------|---------|----------------|----------------|----------------|----------------|----------------|----------------|----------------|----------------|----------------|-----------------|----------------|-----------------|----------------|-------------|---------------|------------|
| Año cosecha | | 2010/11 | 2011/12 | 2012/13 | 2013/14 | 2014/15 | 2015/16 | 2016/17 | 2017/18 | 2018/19 | 2019/20 | 2010/11-2014/15 | (%) | 2015/16-2019/20 | (%) | 1 - 2 | 2 vs. 1 | |
| 1 | Brasil | (A/R) | 55.428 | 48.592 | 55.418 | 54.689 | 53.305 | 52.871 | 56.788 | 52.740 | 65.131 | 58.211 | 53.486 | 36% | 57.148 | 35% | 3.662 | 7% |
| 2 | Vietnam | (R/A) | 20.000 | 26.500 | 23.402 | 27.610 | 27.241 | 31.090 | 27.819 | 33.432 | 30.283 | 30.487 | 24.950 | 17% | 30.622 | 19% | 5.672 | 23% |
| Total A (1-2) | | | 75.428 | 75.091 | 78.820 | 82.299 | 80.545 | 83.961 | 84.607 | 86.172 | 95.414 | 88.698 | 78.437 | 53% | 87.770 | 54% | 9.334 | 12% |
| 3 | Colombia | (A) | 8.523 | 7.653 | 9.927 | 12.124 | 13.333 | 14.009 | 14.634 | 13.824 | 13.866 | 14.100 | 10.312 | 7% | 14.087 | 9% | 3.775 | 37% |
| 4 | Indonesia | (R/A) | 9.129 | 6.889 | 13.070 | 12.901 | 10.946 | 12.585 | 11.541 | 10.852 | 9.618 | 11.433 | 10.587 | 7% | 11.206 | 7% | 619 | 6% |
| Total B (3-4) | | | 17.651 | 14.542 | 22.997 | 25.025 | 24.280 | 26.594 | 26.175 | 24.676 | 23.484 | 25.533 | 20.899 | 14% | 25.293 | 15% | 4.394 | 21% |
| 5 | Etiopía | (A) | 5.560 | 5.650 | 6.132 | 6.242 | 6.383 | 6.515 | 7.143 | 7.347 | 7.511 | 7.343 | 5.994 | 4% | 7.172 | 4% | 1.178 | 20% |
| 6 | Honduras | (A) | 4.331 | 5.882 | 4.686 | 4.583 | 5.268 | 5.786 | 7.457 | 7.560 | 7.153 | 5.931 | 4.950 | 3% | 6.777 | 4% | 1.827 | 37% |
| 7 | India | (R/A) | 5.600 | 5.334 | 5.403 | 5.075 | 5.450 | 5.830 | 6.161 | 5.813 | 5.325 | 4.988 | 5.372 | 4% | 5.624 | 3% | 251 | 5% |
| 8 | Uganda | (R/A) | 3.267 | 3.115 | 3.914 | 3.633 | 3.744 | 3.650 | 4.962 | 4.597 | 4.704 | 5.509 | 3.535 | 2% | 4.684 | 3% | 1.150 | 33% |
| Total C (5-8) | | | 18.758 | 19.981 | 20.135 | 19.534 | 20.846 | 21.781 | 25.723 | 25.317 | 24.693 | 23.771 | 19.851 | 13% | 24.257 | 15% | 4.406 | 22% |
| 9 | México | (A/R) | 4.001 | 4.561 | 4.327 | 3.916 | 3.636 | 2.772 | 3.635 | 4.485 | 4.351 | 3.985 | 4.088 | 3% | 3.845 | 2% | -243 | -6% |
| 10 | Perú | (A) | 4.069 | 5.373 | 4.450 | 4.106 | 2.883 | 3.304 | 4.223 | 4.279 | 4.263 | 3.836 | 4.176 | 3% | 3.981 | 2% | -195 | -5% |
| 11 | Guatemala | (A/R) | 3.950 | 3.850 | 3.763 | 3.189 | 3.310 | 3.410 | 3.684 | 3.734 | 4.007 | 3.606 | 3.613 | 2% | 3.688 | 2% | 76 | 2% |
| Total D (9-11) | | | 12.020 | 13.784 | 12.540 | 11.212 | 9.830 | 9.485 | 11.542 | 12.497 | 12.621 | 11.427 | 11.877 | 8% | 11.515 | 7% | -363 | -3% |
| 12 | Nicaragua | (A) | 1.638 | 2.193 | 1.873 | 2.060 | 1.898 | 2.130 | 2.555 | 2.642 | 2.879 | 2.882 | 1.932 | 1% | 2.618 | 2% | 685 | 35% |
| 13 | Costa de Marfil | (R) | 837 | 2.216 | 1.994 | 2.598 | 1.728 | 1.117 | 1.624 | 2.175 | 1.929 | 1.875 | 1.627 | 1% | 1.627 | 1% | -248 | -13% |
| 14 | Costa Rica | (A) | 1.614 | 1.831 | 1.823 | 1.552 | 1.475 | 1.440 | 1.372 | 1.561 | 1.427 | 1.472 | 1.659 | 1% | 1.454 | 1% | -205 | -12% |
| Total E (12-14) | | | 4.088 | 6.241 | 5.690 | 6.210 | 5.101 | 4.860 | 5.045 | 5.827 | 6.481 | 6.283 | 5.466 | 4% | 5.699 | 3% | 233 | 4% |
| Total (1-14) | | | 127.946 | 129.639 | 140.182 | 144.279 | 140.601 | 146.681 | 153.093 | 154.489 | 162.693 | 155.712 | 136.530 | 93% | 154.534 | 94% | 18.004 | 13% |
| Total Mundo | | | 140.078 | 141.327 | 151.184 | 153.910 | 150.302 | 156.126 | 162.320 | 163.693 | 172.461 | 165.053 | 147.360 | 100% | 163.931 | 100% | 16.571 | 11% |

A = Arábica R = Robusta Fuente: Organización Internacional del café (OIC)

El lado derecho de la tabla tiene columnas con producción promedio en 2010/11 a 2014/15 y 2015/16 a 2019/20, la participación mundial de la producción de estas cifras promedio, y el crecimiento de los promedios entre ambos períodos. La última columna a la derecha contiene cifras sorprendentes.

Contrario a la percepción usual de que Vietnam y Brasil conjuntamente están ganando participación mundial de mercado de una forma considerable, esta última columna muestra que el segundo y tercer grupos de países tuvieron un mucho mayor crecimiento porcentual de producción que el de los dos mayores productores, lo que hizo que su volumen de producción adicional estuviese en el mismo nivel del de los dos principales productores. Mientras que Vietnam y Brasil agregaron 9,3 millones de sacos a la producción promedio mundial en ese período, los próximos 6 países - grupos B y C en la tabla - agregaron 4,4 + 4,4 = 8,8 millones de sacos. Esto demuestra que la concentración de producción es un proceso que involucra a más países que solo a Vietnam y Brasil y esto es un buen signo para la diversidad del suministro de café.

Sin embargo, no es bueno que conjuntamente los siguientes dos grupos - D and E - no han crecido y hayan tenido una pequeña pérdida en participación. Con la excepción de Nicaragua, que tuvo uno de los mayores crecimientos porcentuales en la tabla (37%), y Guatemala, que tuvo muy poco crecimiento (2%), todos los demás países experimentaron caídas en su producción promedio. Esto no es bueno para la diversidad.

La elección aleatoria de los años a fin de calcular los promedios puede ser criticada. Puede ser argumentado, por ejemplo, que la elección abordó los períodos durante y luego de la renovación colombiana y que la producción del país ha sido más bien estable in los últimos 5 años. La producción de Vietnam ha estado oscilando también alrededor de 30,5 millones de sacos en los últimos 5 años después de un marcado crecimiento en relación al período previo. En otras palabras, estos dos productores líderes no han crecido significativamente en los últimos 5 años. Un crecimiento relativamente modesto también ha sucedido en Brasil entre períodos y dentro del segundo período a pesar de las oscilaciones típicas del ciclo bienal de producción.

Aparte del crecimiento entre los promedios, el análisis de las cifras anuales de producción por país en la tabla muestra una tendencia visible de expansión de la producción en países como Etiopía, Honduras, Uganda, Nicaragua y Costa de Marfil. Es interesante conocer lo que estos países están haciendo para aumentar la producción a fin de usar esta información como base para ayudar otros países a hacer lo mismo.

Este intercambio de experiencias entre países productores medianos y más pequeños es especialmente relevante considerando el argumento de que Brasil y Vietnam tienen una gran escala de producción y que sus sectores cafetaleros están tan bien desarrollados que resulta difícil transferir lo que están haciendo a otros países. Probablemente cierto en una macro perspectiva, esto no sería el caso a nivel de finca, en la micro perspectiva, donde las soluciones pueden de hecho ser transferibles, en especial aquellas usadas por pequeños productores de café. En realidad, los ambientes facilitadores institucionales y de negocios que funcionan muy bien y están bien desarrollados en Brasil y Vietnam deberían también ser seguidos en todos los países productores pero esto es una tarea mucho más compleja y de largo plazo.

La otra parte de las buenas noticias es que sólo 4 de los 14 países representados en la tabla perdieron producción entre los promedios de los períodos reportados y estas pérdidas han ocurrido al final de un período largo de precios bajos de café. El crecimiento promedio para todos los 14 países (13%) fue mayor que el de Brasil y Vietnam conjuntamente (12%) y la producción total mundial creció sólo ligeramente menos de (11%). ¡La diversidad de producción no está disminuyendo...pero debería crecer más!

Es un buen reto dedicar más tiempo al análisis de los números en la tabla arriba, y en especial, al que está detrás de ellos para producir conclusiones adicionales. ¿El aumento en producción en los medianos países productores resultó de la voluntad política, mejora del ambiente habilitador u otros aspectos? Una razón segura para el aumento de la producción en todas partes es que los productores de café ganen más dinero. ¿Ha sido esto el caso en estos países?



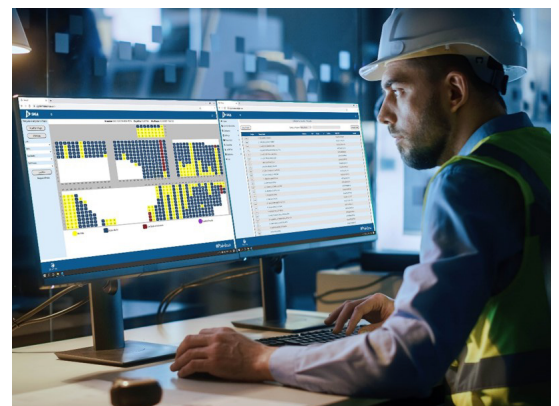
SISTEMAS INTEGRADOS DE AUTOMATIZACIÓN PARA ALMACENAMIENTO Y BENEFICIO DE CAFÉ

Pinhalense ha expandido su equipo de ingenieros, así como sus instalaciones de manufactura para agregar sistemas de automatización a su suministro de tableros eléctricos para líneas completas de beneficio, sectores del beneficio y máquinas individuales.

SIGA – Sistemas Integrados de Automatización para Almacenamiento y Beneficio de Café –, que han sido suministrados a instalaciones de procesamiento de café en Brasil por varios años, ahora se ofrecerá a los clientes en el exterior para la mejora del control y la eficiencia de sus beneficios Pinhalense de café.

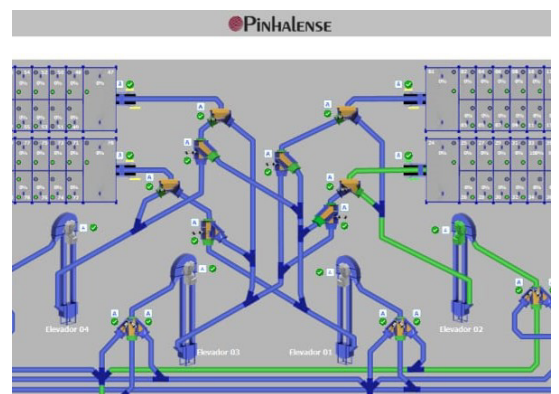
Las principales características de SIGA son:

- localización y trazabilidad de inventarios
 - insumos (café entrante)
 - productos en proceso
 - productos terminados
- gestión y control de operaciones
 - beneficio completo
 - sectores clave (por ejemplo, alimentación y mezclas)
- emisión de reportes
- completa integración con otros sistemas Pinhalense (por ejemplo, pesaje y controles eléctricos)
- posibilidad de conexiones con sistemas digitales de gestión



La idea principal detrás de la automatización SIGA es aumentar las ganancias como resultado de:

- el uso inteligente de inventarios de café, por ejemplo: conocimiento detallado de los cafés disponibles
- mejor control de los procesos, por ejemplo: la entrega de mezclas con las características deseadas por el cliente
- mayor eficiencia de procesamiento, por ejemplo: uso óptimo de la capacidad de la maquinaria
- mayor ingreso, por ejemplo: minimizar pérdida de los productos y optimizar el uso de todos los tipos de café
- mejor rendición de cuentas a los clientes, sistemas de certificación y alta dirección



¿Cómo trabaja SIGA? Sensores instalados en silos y máquinas, por ejemplo: elevadores y balanzas, los hace “inteligentes”. La conexión de estos sensores a un sistema de procesamiento digital permite control, gestión en línea y rendición de cuentas en las operaciones. Estos son todos reportados en pantallas digitales instaladas en el (los) centro (s) de control desde donde los operadores manejan las operaciones de procesamiento así como los flujos.

SIGA es un gran complemento para los tableros y sistemas de control eléctrico Pinhalense que han sido ya exportados a los clientes en varios países con líneas de procesamiento y equipos Pinhalense. Entérese acerca de los tableros eléctricos en Confidential No. 122 (Septiembre 2017), <https://bit.ly/3Bae6WE>.

Contacte su representante Pinhalense/P&A para conocer cómo SIGA puede ayudarle a maximizar sus ganancias.